

**EVERYTHING  
LEADERSHIP**

**A STUDY ON TEACHING-LEARNING METHODS  
TO PROMOTE SELF-DIRECTED LEARNING FOR  
WOMEN'S HEALTH NURSING**

**JIIN KIM, RN, NMW, Ph.D**

**Director of Daegu Clinical Simulation Center, Daegu Health college  
Assistant Professor, Department of Nursing, Daegu Health College, Korea**

# CONTENTS

- I. Background & Purpose
- II. Method
- III. Results
- IV. Conclusion

EVERYTHING  
LEADERSHIP

25<sup>th</sup> International Nursing Research Congress

# BACKGROUND & PURPOSE

**Decision Making**

**Scientific  
Knowledge**



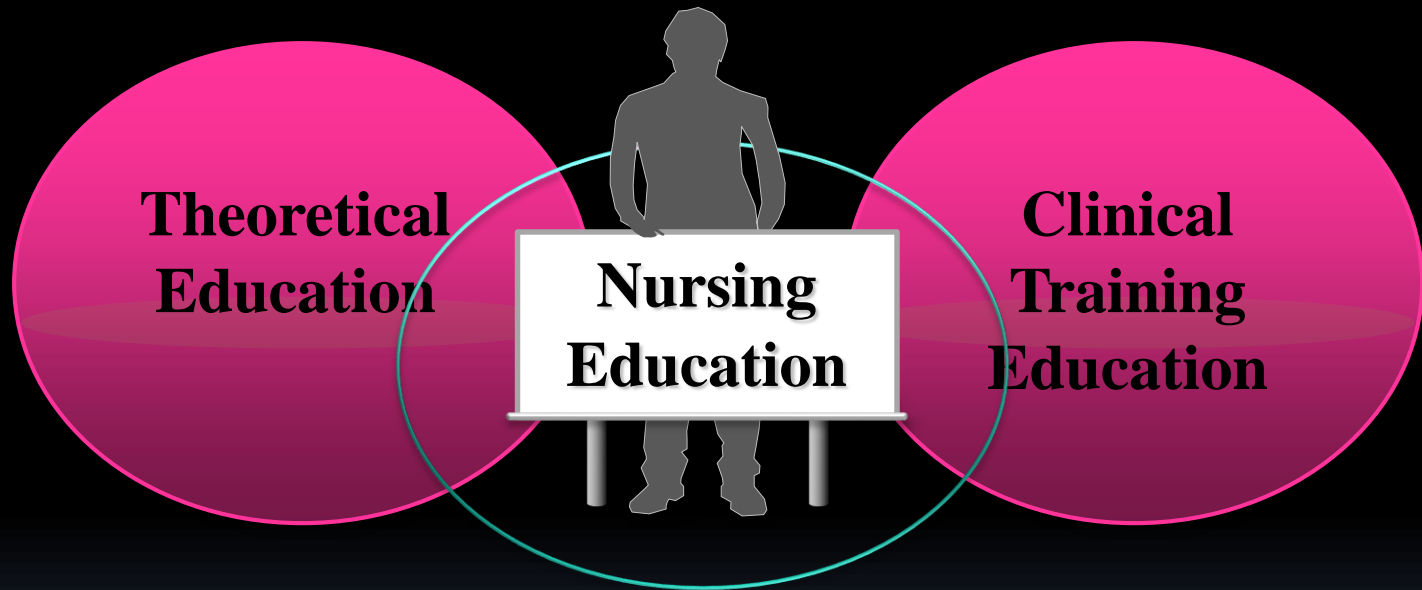
**Autonomy**

# Task of Nursing Students

EVERYTHING  
LEADERSHIP

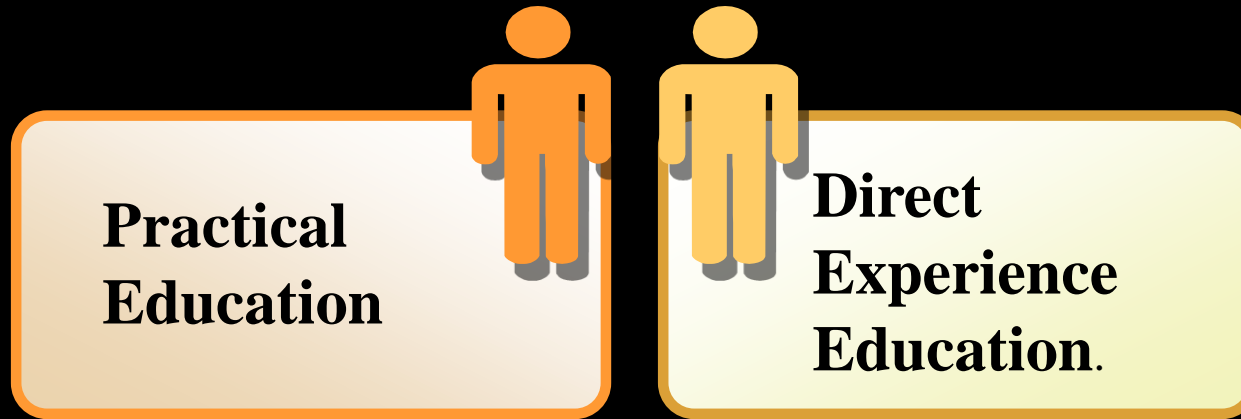
- Learning to **think like** a nurse
- Learning to **act like** a physician





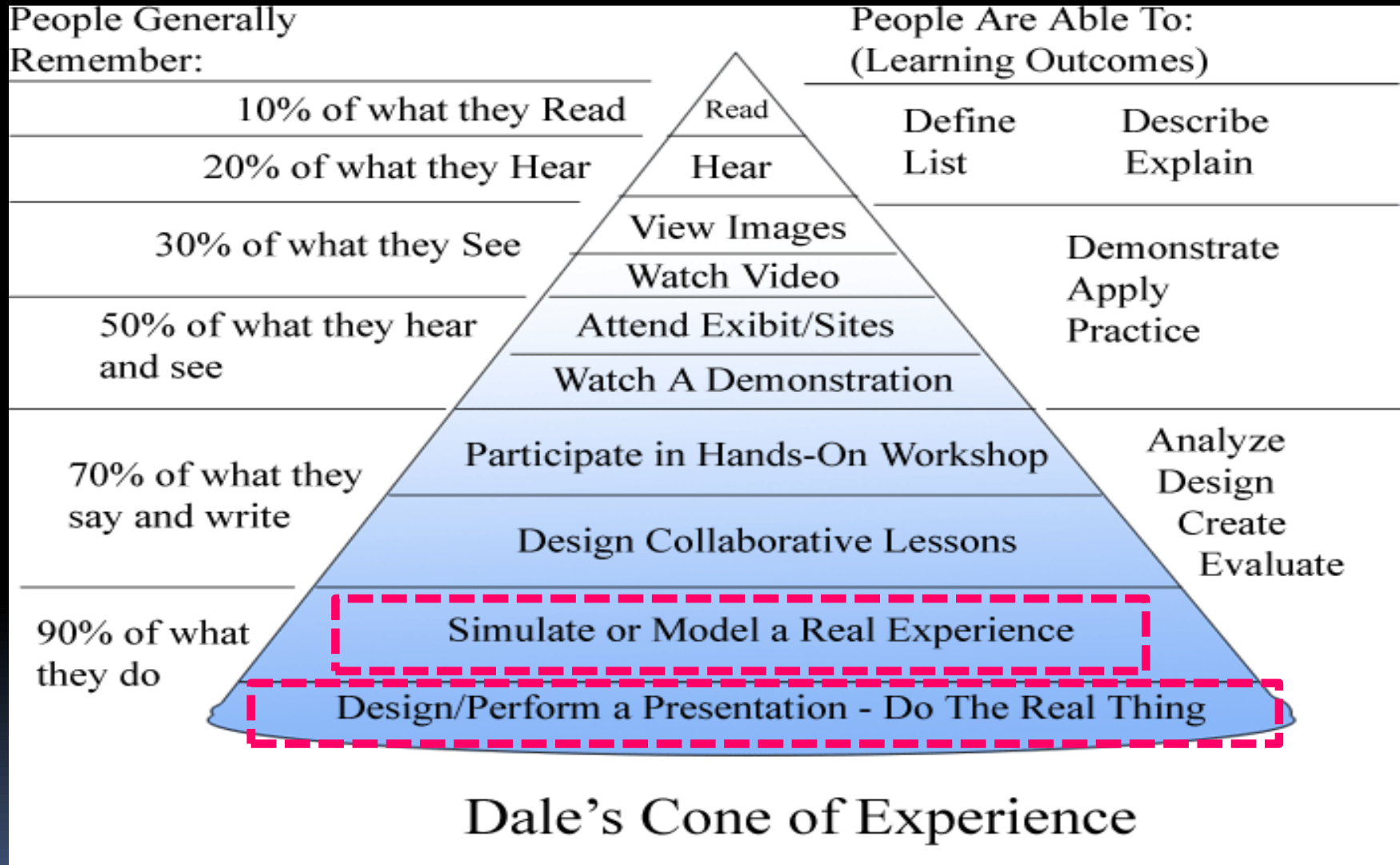
# Trends in Nursing Education

EVERYTHING  
LEADERSHIP



- Providing **more experiential learning opportunity** than instruction
- Increased use of **learning technology**
- More emphasis on **outcome-based** than process-based education
- More **evidence-based** education strategies and curriculum

# Cone of Experience





# Limitation of Women's Health Nursing

1. Dynamic process from pregnant to delivery
2. The client(family) has complex nursing problems .
3. Lower birthrate problem
4. Limitation of opportunities of work experience

# Purpose

To inquire into the nursing problem after understanding of patient's physiology

To develop nursing process application

To improve studying effect by new learning model

To enhance self-learning ability in nursing

To develop self-directed teaching-learning methods based on practice

EVERYTHING  
LEADERSHIP  
LEADERSHIP



25<sup>th</sup> International Nursing Research Congress

**METHOD**

# Research object and tool

object

classification	content
grade	3 <sup>rd</sup> grade students 120(nursing major)
module	Women's health nursing III
class	2hours a week

Tool

## [Self-directed learning ability tool]

Source : Cho(2011)

classification	item	number	Cronbach's $\alpha$
learning plan	1,2,3,4,5	5	.792
learning practice	6,7,8,9,10	5	.702
learning evaluation	11,12,13,14,15	5	.748
Total			.867

# Research process

EVERYTHING  
LEADERSHIP

**Need  
analysis**

**Model  
development**

**Model  
application**

**Evaluation**

**Modification**

**Manual**

## **[Self-directed learning]**

1. Smart card
2. PBL based learning
3. Teamwork project
4. QR code
5. Web blog

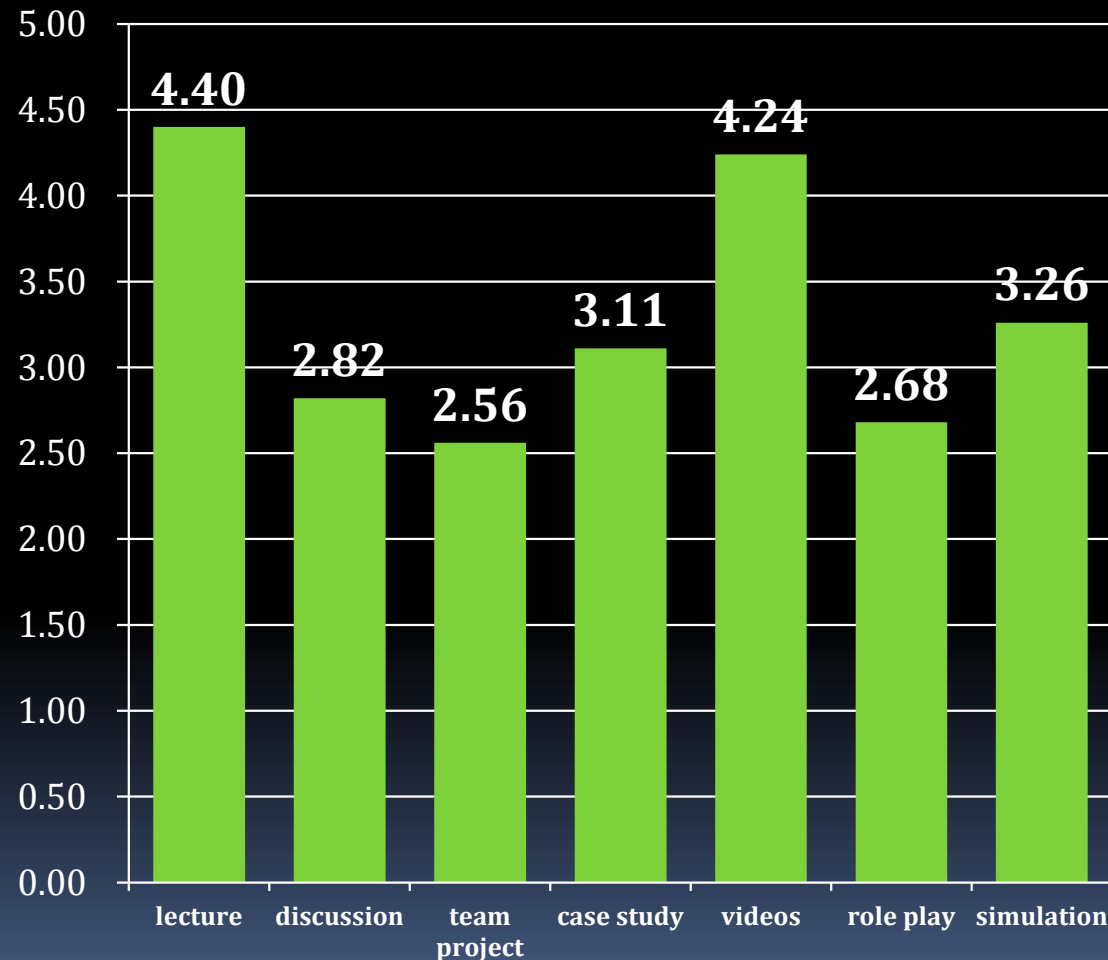
## **[Project evaluation]**

1. Professor evaluation
2. Peer evaluation

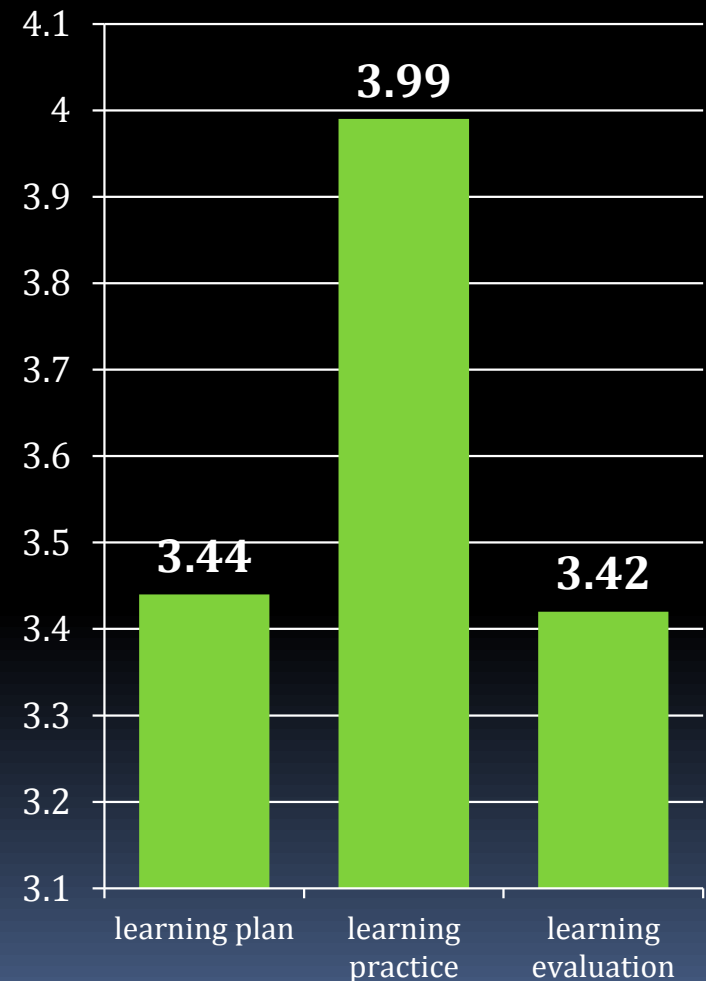
# Practical contents\_ before the semester

EVERYTHING  
LEADERSHIP

## [Preference of teaching method]



## [Self-learning ability]



# Practical contents\_ during the semester

## Multiple use of teaching method

주	주제 (Subject)	수업도구(tool)
1주	<u>임신오조중</u> 및 고위험 임부	시각 자료 (lecture)
2주	출혈성 건강문제	동영상( <a href="http://www.youtube.com">www.youtube.com</a> ) 골반 모형 시연 (lecture & pelvis model)
3주		
4주		
5주	고혈압성 건강문제	동영상( <a href="http://www.youtube.com">www.youtube.com</a> )
6주	내과적 건강문제	동영상( <a href="http://www.youtube.com">www.youtube.com</a> )
7주		
9주	분만 관련 건강문제	Simulation 동영상 Simulator(Noel) 시연
10주		
11주	태아부속물 관련 건강문제	Simulator(Noel) 시연
12주	대안분만	동영상( <a href="http://www.youtube.com">www.youtube.com</a> )
13주	산후출혈, 산후우울	동영상( <a href="http://www.youtube.com">www.youtube.com</a> )
14주	산욕감염	동영상( <a href="http://www.youtube.com">www.youtube.com</a> )

# Practical contents during the semester

EVERYTHING LEADERSHIP

## Smart card

2013년 1학기

여성건강간호학Ⅲ 자가학습점검일지

성명 김민선 반 3-2 학번 20117014 담당교수 김민선

\* 본 일지는 매 수업 시작하기 5분 전부터 배부하고, 수업이 끝난 후 제출합니다.

주	오늘의 문제(수업 전 작성)	오늘의 정답	확인
1	1. 다음 중 옳지 않은 것은? ① 임신 35주째, 산모는 38.5℃로 열이 있다. ② 산모는 38.5℃로 열이 있다. ③ 산모는 38.5℃로 열이 있다. ④ 산모는 38.5℃로 열이 있다.	5 5	HA
2	2. 다음 중 옳지 않은 것은? ① 산모는 38.5℃로 열이 있다. ② 산모는 38.5℃로 열이 있다. ③ 산모는 38.5℃로 열이 있다. ④ 산모는 38.5℃로 열이 있다.	1 3	HA
3	3. 다음 중 옳지 않은 것은? ① 산모는 38.5℃로 열이 있다. ② 산모는 38.5℃로 열이 있다. ③ 산모는 38.5℃로 열이 있다. ④ 산모는 38.5℃로 열이 있다.	2 2,3	HA
4	4. 다음 중 옳지 않은 것은? ① 산모는 38.5℃로 열이 있다. ② 산모는 38.5℃로 열이 있다. ③ 산모는 38.5℃로 열이 있다. ④ 산모는 38.5℃로 열이 있다.	1 1	HA
5	5. 다음 중 옳지 않은 것은? ① 산모는 38.5℃로 열이 있다. ② 산모는 38.5℃로 열이 있다. ③ 산모는 38.5℃로 열이 있다. ④ 산모는 38.5℃로 열이 있다.	6 3	HA
6	6. 다음 중 옳지 않은 것은? ① 산모는 38.5℃로 열이 있다. ② 산모는 38.5℃로 열이 있다. ③ 산모는 38.5℃로 열이 있다. ④ 산모는 38.5℃로 열이 있다.	3 2	HA
8	8. 다음 중 옳지 않은 것은? ① 산모는 38.5℃로 열이 있다. ② 산모는 38.5℃로 열이 있다. ③ 산모는 38.5℃로 열이 있다. ④ 산모는 38.5℃로 열이 있다.	1 2	HA
9	9. 다음 중 옳지 않은 것은? ① 산모는 38.5℃로 열이 있다. ② 산모는 38.5℃로 열이 있다. ③ 산모는 38.5℃로 열이 있다. ④ 산모는 38.5℃로 열이 있다.	2 3	HA
10	10. 다음 중 옳지 않은 것은? ① 산모는 38.5℃로 열이 있다. ② 산모는 38.5℃로 열이 있다. ③ 산모는 38.5℃로 열이 있다. ④ 산모는 38.5℃로 열이 있다.	1	HA
11	11. 다음 중 옳지 않은 것은? ① 산모는 38.5℃로 열이 있다. ② 산모는 38.5℃로 열이 있다. ③ 산모는 38.5℃로 열이 있다. ④ 산모는 38.5℃로 열이 있다.	1	HA
12	12. 다음 중 옳지 않은 것은? ① 산모는 38.5℃로 열이 있다. ② 산모는 38.5℃로 열이 있다. ③ 산모는 38.5℃로 열이 있다. ④ 산모는 38.5℃로 열이 있다.	1	HA
13			
14			
15			

2013년 1학기

여성건강간호학Ⅲ 자가학습점검일지

성명 남민선 반 5 학번 20117014 담당교수 김민선

\* 본 일지는 매 수업 시작하기 5분 전부터 배부하고, 수업이 끝난 후 제출합니다.

주	오늘의 문제(수업 전 작성)	오늘의 정답	확인
1	1. 다음 중 옳지 않은 것은? ① 임신 35주째, 산모는 38.5℃로 열이 있다. ② 산모는 38.5℃로 열이 있다. ③ 산모는 38.5℃로 열이 있다. ④ 산모는 38.5℃로 열이 있다.	5 5	HA
2	2. 다음 중 옳지 않은 것은? ① 산모는 38.5℃로 열이 있다. ② 산모는 38.5℃로 열이 있다. ③ 산모는 38.5℃로 열이 있다. ④ 산모는 38.5℃로 열이 있다.	1 3	HA
3	3. 다음 중 옳지 않은 것은? ① 산모는 38.5℃로 열이 있다. ② 산모는 38.5℃로 열이 있다. ③ 산모는 38.5℃로 열이 있다. ④ 산모는 38.5℃로 열이 있다.	2 2,3	HA
4	4. 다음 중 옳지 않은 것은? ① 산모는 38.5℃로 열이 있다. ② 산모는 38.5℃로 열이 있다. ③ 산모는 38.5℃로 열이 있다. ④ 산모는 38.5℃로 열이 있다.	1 1	HA
5	5. 다음 중 옳지 않은 것은? ① 산모는 38.5℃로 열이 있다. ② 산모는 38.5℃로 열이 있다. ③ 산모는 38.5℃로 열이 있다. ④ 산모는 38.5℃로 열이 있다.	6 3	HA
6	6. 다음 중 옳지 않은 것은? ① 산모는 38.5℃로 열이 있다. ② 산모는 38.5℃로 열이 있다. ③ 산모는 38.5℃로 열이 있다. ④ 산모는 38.5℃로 열이 있다.	3 2	HA
8	8. 다음 중 옳지 않은 것은? ① 산모는 38.5℃로 열이 있다. ② 산모는 38.5℃로 열이 있다. ③ 산모는 38.5℃로 열이 있다. ④ 산모는 38.5℃로 열이 있다.	1 2	HA
9	9. 다음 중 옳지 않은 것은? ① 산모는 38.5℃로 열이 있다. ② 산모는 38.5℃로 열이 있다. ③ 산모는 38.5℃로 열이 있다. ④ 산모는 38.5℃로 열이 있다.	2 3	HA
10	10. 다음 중 옳지 않은 것은? ① 산모는 38.5℃로 열이 있다. ② 산모는 38.5℃로 열이 있다. ③ 산모는 38.5℃로 열이 있다. ④ 산모는 38.5℃로 열이 있다.	1	HA
11	11. 다음 중 옳지 않은 것은? ① 산모는 38.5℃로 열이 있다. ② 산모는 38.5℃로 열이 있다. ③ 산모는 38.5℃로 열이 있다. ④ 산모는 38.5℃로 열이 있다.	1	HA
12	12. 다음 중 옳지 않은 것은? ① 산모는 38.5℃로 열이 있다. ② 산모는 38.5℃로 열이 있다. ③ 산모는 38.5℃로 열이 있다. ④ 산모는 38.5℃로 열이 있다.	1	HA
13			
14			
15			

Illustrative



# Practical contents\_ during the semester

Today's best!(www.daum.net)

14 [오늘의 문제]9주차 Best [5]

13 [오늘의 문제]8주차 Best [4]

12 [오늘의 문제]7주차 Best [6]

10 주인찾습니다

9 [오늘의 문제]5주차 Best [8]

8 [오늘의 문제]4주차 Best [11]

7 기타 [오늘의 문제]3주차 Best [6]

6 기타 [오늘의 문제]2주차 Best [7]

글쓰기

21117036 최보윤 13.04.11, 20:53  
1-5번 2-4번 3-4번 4-3번

*Illustrative*

21117031이주현 13.04.11, 23:39  
Q1, 5 Q2, 4  
Q3, 4 Q4, 3

유승화 13.04.12 11:43  
1)5  
2)4  
3)4  
4)3

21117041이혜주 13.04.12 17:47  
1번- ⑥ 단백질증가  
2번- ④ 흑위  
3번-  
4번- ③ GOT/GPT 증가

박주몬 13.04.14, 04:25  
1-5단백뇨증가/2-4흑위/3-4초산모/4-3간효소수치증가

전지현 13.04.14, 21:50  
1번-5, 2번-4, 3번-4, 4번-3

21117025백지연 13.04.14, 22:59  
5/4/4/3

21117037한아름 13.04.15, 03:54  
1-5번(단백뇨)  
2-4번(흑위)  
3-4번(초임부)  
4-3번(간수치증가로 인한 오심,구토)

# Practical contents\_ during the semester

## Weekly closing quiz by scenario

*Illustrative*

[강의록] [제4주]임신성 고혈압 정리문제 | 강의 및 주요 공지사항(여성건강간호학III)

자유영혼 | 등급변경 ▾ | 조회 228 | 추천 0 | 2013.04.12 10:59

<http://cafe.daum.net/martenity2/Kmx>

여러분이 기다리고 기다리던 정리 문제입니다^^  
여러분들도 가능한 한 단원이 끝날 때마다 정리하는 습관을 만드시면 좋겠습니다.  
기왕이면 현실감있게 케이스로 정리하면 좋겠네요^^

불금이라 너무 심하게 놀지말고,  
주말엔 공부도 좀 하고, 여성건강간호학 예습도 좀 해주세요^^

29세의 황씨 부인은 임신 30주에 산전 진찰을 받으러 외래를 방문하였다. 그녀는 3주 전부터 다리, 발, 손이 붓기 시작하였고, 지난 주에는 두통과 시력장애(이중시야)가 있었다고 하였다. 체중은 임신 전보다 14kg이 증가하였고, 신체 검진 결과 전경골 부종(pretibial edema) 정도는 2+, 혈압은 150/100mmHg, 소변검사 결과 단백뇨는 2+였다.

1. 황씨 부인의 진단명은? **Pre-eclampsia**
2. 경련을 예방하기 위해 투여하는 약물은? **Magnesium Sulfate**
3. 황산마그네슘이 과량 처방되었을 때 나타나는 증상은?  
**갑작스런 저혈압, 호흡수 감소(12회/분), 무릎관절 반사 및 소변량 감소**
4. 황씨 부인이 갑자기 경련을 하였고, 경련하는 동안 구토를 했다. 즉각적으로 취해야 할 간호중재는? 구토를 하지 않고 경련하는 경우 해야 할 첫 번째 간호중재는?  
**측위(머리 낮춤) 기도 유지 기구를 기도에 삽입**
5. 경련이 있는 후 경련 조절을 위해 처방되는 약물은? **Barbiturate / MgSO<sub>4</sub>**
6. 황산마그네슘 중독이 나타났을 때 처방되는 약물은? **Calcium gluconate**
7. 황씨 부인이 입원한 동안 간호사가 해야 할 일은?  
**절대안정(방문객) / 조명 / 좌측위 / 난간 / 측정 / E-cart**

# Practical contents\_ during the semester

## Team project with creative subject

### 2. 조별 과제(5%)

*Illustrative*

#### ① 주제 :

- 분만 관련 건강문제, 태아부속물 관련 건강문제, 대안적 분만, 산욕감염, 산후출혈 등 고위험 분만이나 산욕과 관련된 기사나 실제 사례, 소설 등을 찾아보고 이 문제를 해결하기 위한 대안을 탐색하거나
- 고위험 분만이나 산욕과 관련된 간호 문제를 찾아서 이를 해결하는 과정(간호과정)을 role play 또는 시뮬레이션 실습을 이용하여 제시하시오. Role play의 경우 직접 시연을 해도 되고, 기존의 동영상 편집하거나 UCC를 제작하거나 영상물을 capture하든 자유롭게 보여주시면 됩니다.

#### ② 제출기한 : 13주차 수업까지(14주차 수업에서 발표)

#### ③ 제출방법 : Powerpoint로 작성하

#### ④ 평가방법 : 교수 평가 70%, 동료

3학년 A반 수업 중 조별로 발표한 과제에 대한 여러분 스프레드

글쓰기 새글 0 / 24

전체선택 이동 삭제 편집 스팸처리 등급변경 공지

말머리 제목

공지	조별우수과제 [1] x
공지	기말고사 공지(12번과 17번 수정) [2] x
공지	[필독]조별과제 발표 및 수업 일정 공지
공지	QR 코드 x
공지	공지사항 x
27	[오늘의 문제] 10주차 Best [3]
26	발표자료 여성조별과제 (박지현, 이예원, 이지은, ...)
25	발표자료 여성조별과제(임신성 고혈압, 김경림, 김...)
24	발표자료 여성조별과제 (권다정, 김유진, 박성희, 박...)
23	발표자료 여성조별과제 [김남수, 김세윤, 박해은, 하...]
22	발표자료 여성조별과제(고은비, 이연수, 이하연, 하...)
21	발표자료 여성조별과제(고은비, 이연수, 이하연, 하...)
20	발표자료 여성조별과제 (DIC 김선아, 정보은, 이해...)
19	발표자료 여성조별과제 (홍동균, 전재현, 공현식, ...)
18	발표자료 여성조별과제 (김주현, 심혜진, 이미소)
17	발표자료 여성조별과제 (서은지, 이주현, 전지현, 송...)
15	발표자료 여성조별과제 (백지연, 유승화, 최보은, 강민주) [1]

2013년 3학년 C반 여성건강간호학III 조별과제 동료평가

평가자 성명 김현우

이 과제의 특한 과제는 평가하지 않습니다. 각 항목별 점수는 10점 만점이며, 객관적으로 평가하시기 바랍니다.

과제명	특정성	논리성	창의성	합계 (30점만점)
1. 직장암 임신여성을 위한 정책(곽은지, 김미선, 유수연, 이주현)	8	8	7	23
2. 고위험분만(김유리, 김은주, 유수연)	10	10	10	30
3. 임신중독증(유민희, 김지은, 유소영)	7	8	7	22
4. 고위험분만(이하나, 장미현, 황도원)	8	8	8	24

2013년 3학년 B반 여성건강간호학III 조별과제 동료평가

평가자 성명 최은지

이 과제의 특한 과제는 평가하지 않습니다. 각 항목별 점수는 10점 만점이며, 객관적으로 평가하시기 바랍니다.

과제명	특정성	논리성	창의성	합계 (30점만점)
1. 임신성고혈압(안태근, 박유경, 이가혜, 전해경)	10	8	7	25
2. 임신성당뇨(김영숙, 이지애, 권미라, 김미정)	8	7	7	22
3. 조기파막(곽가람, 김민정, 김수정, 김예찬)	8	7	8	23
4. 고혈압산(김유혜, 김현경, 남민선, 박아람)	8	8	8	24
5. 임신조증(이지현, 이연수, 이유현, 이해진)	8	8	8	24
6. DIC(배영주, 조정곤, 김동진, 박혜원)	8	8	8	24
7. 조기진통(정수정(78), 차진희, 홍세진, 최은지)	8	8	8	24

2013년 3학년 A반 여성건강간호학III 조별과제 동료평가

평가자 성명 최은지

이 과제의 특한 과제는 평가하지 않습니다. 각 항목별 점수는 10점 만점이며, 객관적으로 평가하시기 바랍니다.

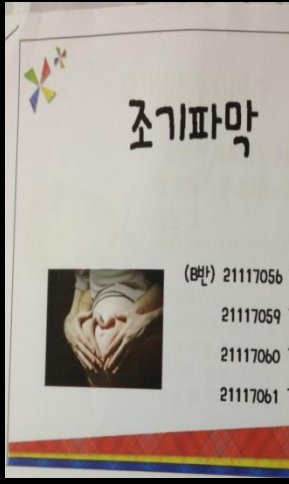
과제명	특정성	논리성	창의성	합계 (30점만점)
1. 다태임신 선천부 및 태아 이상(백지연, 유승화, 최보은, 강민주)	9	8	9	26
2. 임신중독증(서은지, 이주현, 전지현, 송은정)	10	9	10	29
3. 유도분만(김주현, 심혜진, 이미소)	8	8	9	25
4. 전치태반(홍동균, 전재현, 공현식, 박유경)	9	8	8	25
5. DIC(김선아, 정보은, 이해수)	9	9	9	27
6. 고혈압산 건강문제(고은비, 이연수, 이하연, 하진희)	9	9	8	26
7. 과속아분만, 산욕감염(고은비)	8	8	9	25
8. 아기가 살아다오(김남수, 김세윤, 박해은, 하진현)	8	8	9	25
9. 임신성고혈압(권다정, 김유진, 박성희, 박해원)	8	9	10	27
10. 임신성고혈압(김경림, 김예은, 오혜연, 한아름)	10	9	9	28
11. 전치태반(백지연, 이예원, 이지은, 최나리)				



# Practical contents\_ during the semester

EVERYTHING  
LEADERSHIP

너에게 전하는  
아홉가지 간호



드라마) 직장의 신

이날 방송에서 박봉희는 사내연애와 임신 사실이 통나자 자신을 다그쳐 동료들에게 "재계약 안 될 중 빠히 양면서 임신했 말문을 열었다."

이어 그는 "나라고 우리 아기 숨기면서 회사 다니고 싶은 줄 알아? 나도 남들처럼 축복받으면서 그렇게 회사 다니고 싶었다"고 덧붙이며 눈물을 흘려 시청자들의 안타까움을 자아냈다.

9주 동영상 많이 봐서 한개더 올립니다ㅠㅠ | 3학년 8반

홍세진 | 등급변경 | 조회 15 | 추천 0 | 2013.06.11. 00:38

http://cafe.daum.net/marte

9주 동영상 많이 봐서 한개더 올립니다ㅠㅠ  
대구보건대학교 간호학과 모성간호학2 | 플레이 6 | 추천 0

00:00 | 00:49

360P+

9주 동영상 많이 봐서 한개더 올립니다ㅠㅠ  
대구보건대학교 간호학과 모성간호학2 | 플레이 6 | 추천 0

# Practical contents\_ during the semester

EVERYTHING  
LEADERSHIP

Using multiple teaching method(simulation, videos.....)

YouTube KR

Illustrative

가이드

MaTi

여성건강간호학III

맥도날드수술

쉬로드카수술

출처: 여성건강간호학III(수유사)

그림 47-4. Shirodkar법, 경관봉합술

Copyright © JIINKIM All rights reserved.

세계 수준의 보건의료·산업 전문직업인 양성 메카대학

대구보건대학교  
DAEGU HEALTH COLLEGE

# Practical contents\_ during the semester

## Two-way communication by web blog

### 대구보건대학교 간호학과 모성간

cafe.daum.net/martenity2

**식물 (공개)**

카페지기 자유영혼

회원수 231

방문수 1

카페업수 0

프로필

**내 정보**

카페 글쓰기

관리 | 꾸미기

강의 및 주요 공지사항(대학생  
활 안내와 설계)

강의 및 주요 공지사항(여성간  
강간호학II)

3학년 A반

3학년 B반

3학년 C반

여성간강간호학 실습II

질문있어요!

나는 보건의료전문가이다.

강의 및 주요 공지사항(보건의  
료법규)

번호	제목	작성자	작성일	조회수	답글
37	기말고사 공지(12번과 17번 수정) [2]	자유영혼	13.06.17	182	0
36	[Closing Quiz]산후 출혈 [2]	자유영혼	13.06.12	120	0
35	[Closing Quiz]산후감염 [2]	자유영혼	13.06.12	113	0
34	[Closing Quiz]제대탈출 [2]	자유영혼	13.06.12	118	0
33	[Closing quiz]조기진통, 조기파수 [2]	자유영혼	13.06.12	134	0
32	공지사항 [필독]조별과제 발표 및 수업 일정 공지	자유영혼	13.06.11	98	0
31	[제12,13주]고위험 산욕_산후 출혈	자유영혼	13.05.30	156	0
30	[제10,11주]고위험 산욕 - 산욕감염	자유영혼	13.05.30	158	0
29	[제9주]대안분만 [1]	자유영혼	13.05.29	159	0
		자유영혼	13.05.21	168	0
		자유영혼	13.05.21	201	0
		자유영혼	13.05.21	62	0
		자유영혼	13.04.19	182	0
		자유영혼	13.04.19	124	0
		자유영혼	13.04.18	79	0
		자유영혼	13.04.17	277	0
		자유영혼	13.04.15	278	0
		자유영혼	13.04.15	251	0
		자유영혼	13.04.12	228	0

강의 및 주요 공지사항(여성간강간호학II)

자유영혼 등록번호 278 수인 0 2013.04.15 23:05

http://cafe.daum.net/martenity2/0mxg/14

중간고사전 마지막 공지입니다.  
중간고사 시험 범위는 본 강의록의 감상선 건강장애까지입니다.  
그리고, 6주차 수업 진행시 설문조사 진행할 예정입니다.  
한달동안 정말 고생많으셨어요. 모두모두.

[여성간강II]기타 내과적 질환.pdf

첨부된 파일 1개

댓글 6 | 손님댓글 0

전제선택 | 삭제 | 스크린

13.04.17, 01:15  
수고하셨습니다대~^^~

13.04.18, 00:29  
감사합니다 ^^

13.04.18, 00:57  
감사합니다~

13.04.18, 01:44  
감사합니다 교수님~^^

13.04.18, 08:35  
수고하셨습니다당

13.04.18, 11:08  
감사합니다 교수님^^

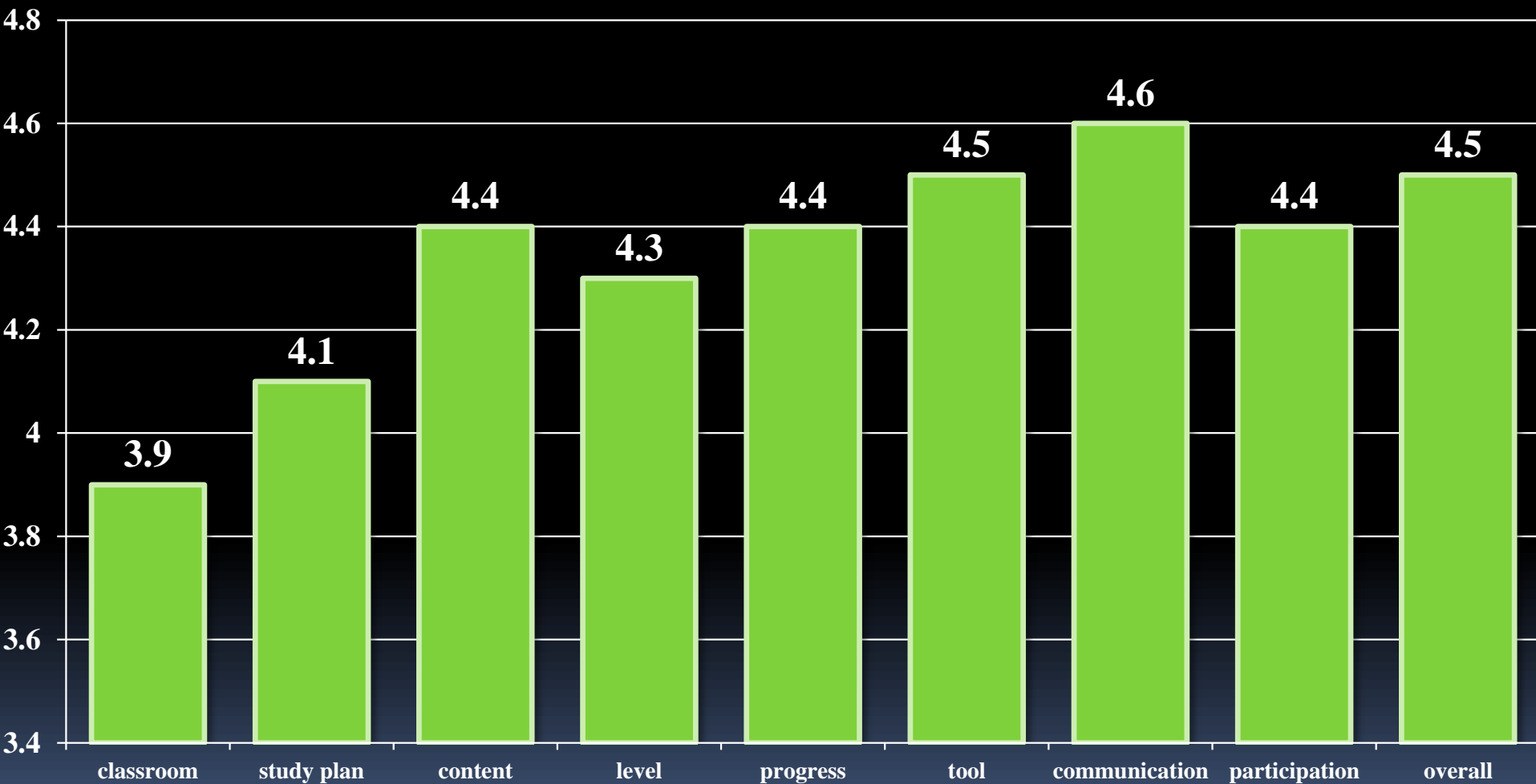


EVERYTHING  
LEADERSHIP

25<sup>th</sup> International Nursing Research Congress

RESULTS

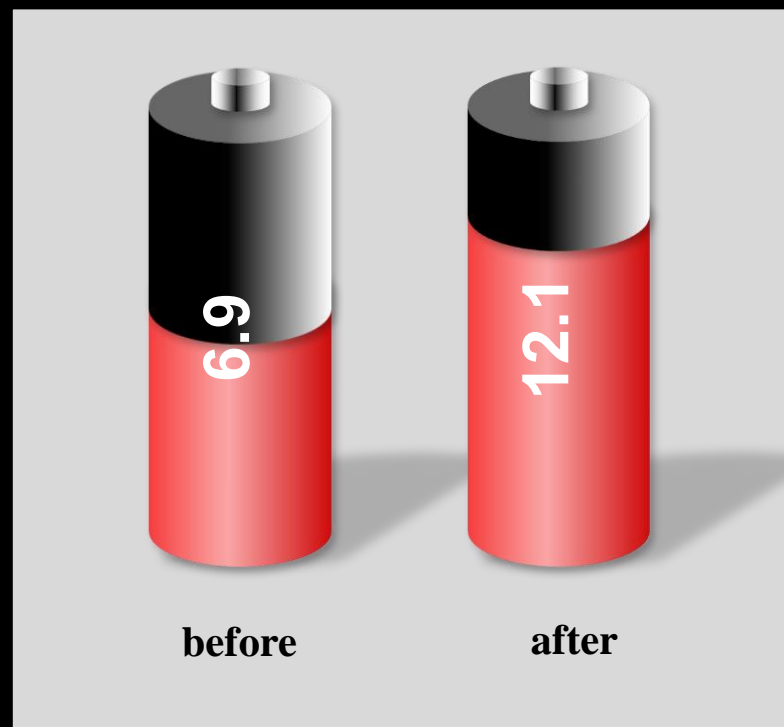
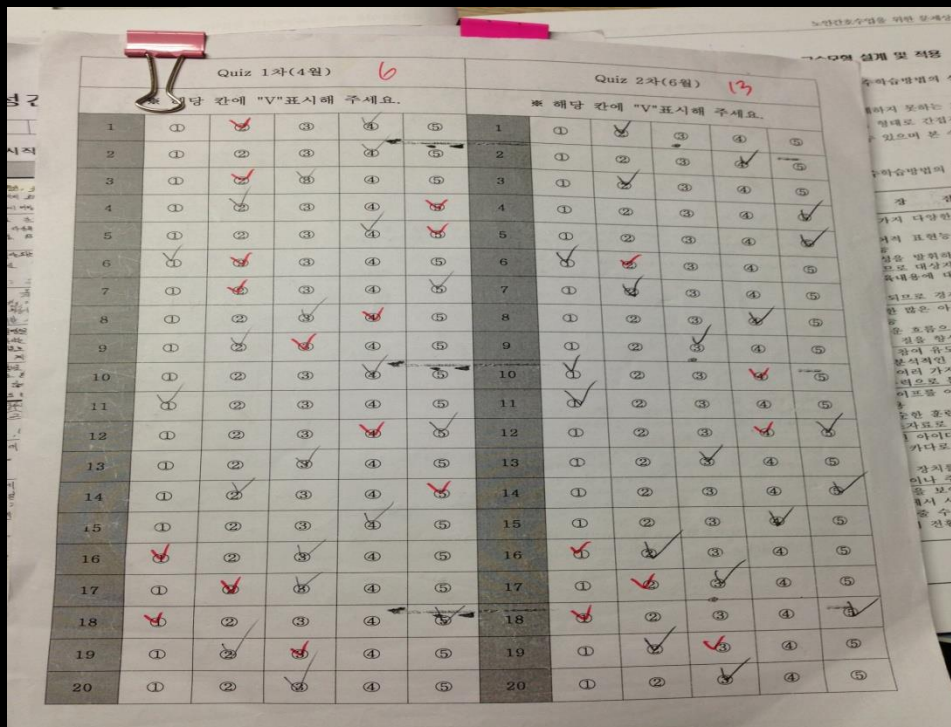
# Lecture satisfaction





# Analysis of Academic achievement

EVERYTHING  
LEADERSHIP



Variable	Pretest (n=119)	Posttest (n=119)	t	p
	Mean±SD	Mean±SD		
Study Accomplishment	6.87±.085	12.13±.583	-18.301	.000

EVERYTHING  
LEADERSHIP

25<sup>th</sup> International Nursing Research Congress

CONCLUSION



## conclusion

- 1.** It is recommended that further research be conducted with the large-scale samples from different areas and schools
- 2.** it is recommended that teacher try to expose students to a variety of learning methods and to apply actively simulation-based teaching methods for promoting learners' autonomy. Also, the curriculum should be improved in order for students and teachers to have more choices about the outcome-based learning.

# Reference

- Back, So. H. & Jung, I. C. (2010). A Study on Designing and Applying Geography Teaching and Learning Model based on Problem-Based Learning. *Journal of the Korean Association of Professional Geographic and Environmental Education*, 11(1), 27-41.
- Song, Y. A. (2008). Comparison of Learning Satisfaction, Critical Thinking Disposition, Learning Attitude and Motivation between PBL and SBL Groups. *Journal of Korean Academic Social Nursing Education*. 14(1). 55-62.
- Choi, E. Y. & Lee, W. S. (2010). A Case study on the Design and Operation of PBL by Employing Blended Learning on Instruction in a Nursing College. *Journal of East-West Nursing Research*, 16(2). 96-104.
- Cho, H. S. (2007). A Study on the Critical Thinking Disposition and Self-directed Learning, Academic Achievement of Nursing Students. *Journal of Korean Society of Health Information and Health Statistics*. 32(2). 57-72.
- Brookfield, S. (1985). Self-directed learning: A critical review of research. In S. Brookfield(Ed.). *Self-directed learning: From theory to practice* (pp. 5-16). New Directions for Continuing Education, No. 25. San Francisco, CA: Jossey-Bass.
- Brookfield, S. (1993). Self-directed learning, political clarity, and the critical practice of adult education. *Adult Education Quarterly*, 43(4), 227-242.
- Brookfield, S. (2005). *The power of critical theory: Liberating adult learning and teaching*. San Francisco, CA: Jossey-Bass.
- Caffarella, R. S., & O'Donnell, J. M. (1989). *Self-directed adult learning*. Nottingham, England: Department of Adult Education, University of Nottingham.
- Knowles, M. S. (1975). *Self-directed learning: A guide to learners and teachers*. Chicago, IL: Follett Publishing Co.
- Knowles, M. S., Holton III, E. F., & Swanson, R. A. (2005). *The adult learner(6th ed.)*, San Diego, CA: Elsevier Inc.
- Rogers, C. R. (1969). *Freedom to learn*. Columbus, OG: Charles E. Merrill.

# EVERYTHING LEADERSHIP

- Ultimately, The secret of quality is love. You have to love your patient, you have to love your profession, you have to love your God. If you have love, you can then work backward to monitor and improve the system.
  - Avedis Donabedian

**Thank you!**